

### 3. Status for udviklingen i folkeskolen og ungdomsskolen

Som led i Skolerådets opgave med at følge og vurdere kvaliteten i folkeskolen og ungdomsskolen er det væsentligt at få et overblik over, hvad der sker på området. Derfor kortlægges i dette afsnit dels de væsentligste initiativer på området, dels udviklingen i udvalgte nøgletal på området. Det er formandskabets intention, at afsnittet fremover bliver en fast del af beretningen. Kortlægningen suppleres efterfølgende af et afsnit med resultaterne af undersøgelser i 2007 af elevernes faglige færdigheder og et afsnit om status for arbejdet med evaluering og kvalitetsudvikling af folkeskolen.

#### 3.1. Initiativer på folkeskoleområdet

Der er i de senere år blevet taget en række nye lovgivningsmæssige initiativer på folkeskoleområdet, hvor de seneste har haft til formål at styrke det faglige niveau i folkeskolen, jf. boks 3.1. I 2007 blev der vedtaget følgende lovændringer på folkeskoleområdet:

- Styrket indsats for at få flere unge til at gennemføre en ungdomsuddannelse i form af tidlig vejledning i folkeskolen, mentorordning, brobygning og forøget opsøgende vejledning<sup>1</sup>. Loven er vedtaget i juni 2007 og træder i kraft i august 2008.
- 10. klasse målrettes elever, som har behov for yderligere faglig kvalificering og uddannelsesafklaring for at kunne gennemføre en ungdomsuddannelse. 10. klasse skal samle de unge op, der falder fra en ungdomsuddannelse, og der indføres obligatorisk brobygning til ungdomsuddannelserne<sup>2</sup>. Loven er vedtaget i maj 2007 og træder i kraft i august 2008.

---

<sup>1</sup> Lov nr.559 af 6. juni 2007 om ændring af lov om vejledning om valg af uddannelse og erhverv og forskellige andre love (Tidlig vejledning i folkeskolen, mentorordning, brobygning og forøget opsøgende vejledning m.v.).

<sup>2</sup> Lov nr. 560 af 6. juni 2007 om ændring af lov om folkeskolen og forskellige andre love (10. klasse målrettes elever, som har behov for yderligere faglig kvalificering og uddannelsesafklaring for at kunne gennemføre en ungdomsuddannelse). Den del af 10. klasse, der vedrører brobygning, uddannelsesplan og vejledning, fremgår af lov nr. 559, jf. foregående note.

### **Boks 3.1. Lovændringer på folkeskoleområdet 2003 – 2006**

#### **2003**

##### *Kvalitet og faglighed:*

Fastsættelse af fælles nationale mål for, hvad undervisningen skal lede frem mod, at eleverne har tilegnet sig kundskaber og færdigheder på bestemte klassetrin, bedre forberedelse af børn til skolegang, flere timer i dansk, matematik, engelsk og fysik/kemi, styrkelse af naturfagene og faget historie, samt fremrykning af undervisningen i engelsk. Loven blev vedtaget i april 2003 og trådte i kraft i perioden august 2003 til august 2005.

#### **2004**

##### *Tilskud til friplads i skolefritidsordninger:*

Kommunerne forpligtes til at tilbyde hel eller delvis friplads til familier med børn, der er optaget i en skolefritidsordning, begrundet i økonomiske, sociale eller pædagogiske forhold. Loven blev vedtaget i december 2004 og trådte i kraft i januar 2005.

##### *Geografi som prøvfag:*

Geografi blev gjort til prøvfag, og der skal også undervises i faget på 9. klassetrin. Loven blev vedtaget i maj 2004 og trådte i kraft fra august 2004.

##### *Obligatorisk sprogstimulering:*

Obligatorisk sprogstimulering af tosprogede småbørn med behov herfor indtil skolestart, der skal sikre, at alle elever får det maksimale faglige og sociale udbytte af undervisningen i skolen. Loven blev vedtaget i juni 2004 og trådte i kraft i august 2004.

#### **2005**

##### *Kommunalreform:*

Kommunerne fik det fulde ansvar for al specialundervisning. Regionerne fik ansvaret for det mest specialiserede, lands- og landsdækkende tilbud. Loven blev vedtaget i juni 2005 og trådte i kraft i januar 2007.

##### *Forældrenes ret til at vælge folkeskole:*

Forældrene fik ret til, at deres barn kan optages i en skole efter eget valg – i

bopælskommunen eller i en anden kommune – hvis der er plads på den ønskede skole. Loven blev vedtaget i april 2005 og trådte i kraft i august 2005.

*Styrket undervisning i dansk som andetsprog:*

Kommunerne fik udvidet adgang til at henvise tosprogede elever til andre skoler end distriktsskolen, når det er pædagogisk påkrævet. Desuden blev det præciseret, at den del af den supplerende undervisning i dansk som andetsprog, som ikke foregår som en integreret del af undervisningen i klassen, almindeligvis bør foregå uden for den almindelige undervisningstid. Loven blev vedtaget i juni 2005 og trådte i kraft i oktober 2005.

**2006**

*Styrket fagligt niveau:*

Ændring af folkeskolens formålparagraf. Indførelse af obligatoriske, nationale test til brug i den løbende evaluering af undervisningen med pligt til underretning af forældrene om resultatet. Offentliggørelse af landsresultater af test. Indførelse af obligatoriske afgangsprøver for alle elever ved afslutningen af undervisningen på 9. klasses trin. Rækken af prøfefag udvides med historie, samfundsfag og kristendomskundskab. Loven blev vedtaget i marts 2006 og trådte i kraft i august 2006, visse dele dog senere.

Indførelse af krav om elevplan for hver elev. Kommunalbestyrelsen skal udarbejde kvalitetsrapporter. Etablering af råd for evaluering og kvalitetsudvikling af folkeskolen. Loven blev vedtaget i juni 2006 og trådte i kraft fra august 2006.

*Læreruddannelsen:*

Der blev etableret en ny læreruddannelse. Loven blev vedtaget i juni 2006 og trådte i kraft fra januar 2007.

*Vejledning:*

Inddragelse af forældrene i vejledning af de 15-17-årige, blandt andet ved at forældrene orienteres om kommunens vejledningstilbud og de unges uddannelsesmuligheder. Loven blev vedtaget i marts 2006 og trådte i kraft i august 2006.

Hertil kommer en række andre initiativer på folkeskoleområdet både på nationalt og kommunalt niveau.

Kommunernes Landsforening (KL) har i foråret 2007 etableret et Partnerskab om folkeskolen. Partnerskabet er et fælles samarbejdsprojekt mellem KL og 34 kommuner i perioden 2007-2009 og har til formål at øge elevernes udbytte af undervisningen, herunder at øge elevernes faglige læringsudbytte og deres kompetencer inden for kreativitet, innovation, problemløsning og samarbejde. Partnerskabets indsats dokumenteres, og kommunerne gennemfører en statusanalyse ved begyndelsen og ved slutningen af den treårige periode. Formandskabet vil følge dette arbejde.

I forlængelse af partnerskabsprojektet gennemfører KL i 2008 i samarbejde med 14 af partnerskabskommunerne et projekt, der har til formål at dokumentere og formidle gode eksempler på styring af folkeskolens kerneydelse. Projektet er et ud af 18 fælleskommunale kvalitetsprojekter, der igangsættes i 2008. Det sætter blandt andet fokus på, hvordan ny lovgivning om for eksempel kvalitetsrapporten og nye lokale initiativer til kvalitetsudvikling kan kobles til eller revitalisere styringsprincipper på henholdsvis politisk niveau, forvaltningsniveau og institutionsniveau.

Af en ændring af folkeskoleloven fra 2006 fremgår det, at den løbende evaluering af elevernes udbytte af undervisningen skal inddrage de bindende trin- og slutmål. Som følge af den nye formålsparagraf skal der ske en gennemgang af alle fagenes formål, og trinmålene skal tilpasses i overensstemmelse hermed. Undervisningsministeriet har igangsat en revision af Fælles Mål i efteråret 2007.

Undervisningsministeren har nedsat et udvalg, der skal vurdere og komme med forslag til regelforenkling og fjernelse af unødvendigt bureaukrati på skoleområdet. I udvalget deltager repræsentanter for Undervisningsministeriet, Kommunernes Landsforening, Danmarks Lærereforening, Skole og Samfund, Børne- og kulturchefforeningen, Skoleledernes Fællesrepræsentation, BUPL og Danske Skoleelever. Udvalget skal kortlægge de gældende administrative opgaver og krav til dokumentation og indberetninger mv. for ledelse og lærere i folke-

skolen samt ansatte i SFO. Udvalget skal inddrage eksisterende viden og undersøgelser og skal herunder inddrage det forhold, at Skolerådets formandskab i dets første beretning fra februar 2007 har tilkendegivet, at det i kommende beretninger vil undersøge erfaringerne med og effekterne af de nye redskaber til evaluering i folkeskolen, særligt de nationale test, elevplaner og kvalitetsrapporter. Udvalgets samlede arbejde skal være afsluttet med udgangen af 2008.

Med et forlig indgået i januar 2008 mellem Venstre, Konservative, Socialdemokraterne og Dansk Folkeparti forventes folkeskoleloven ændret, således at undervisningspligten udvides fra ni til ti år. Børnehaveklassen skal derfor fremover regnes med i undervisningspligten, hvilket blandt andet betyder, at børnehavneklassen omfattes af trinmål, at undervisningen påbegyndes dér i lettere omfang, og at der indføres obligatoriske sprogvurderinger i starten af børnehavneklassen. Det forventes, at en kommende ændring af folkeskoleloven træder i kraft i august 2009.

### **3.2. Udviklingen på folkeskoleområdet**

I dette afsnit præsenteres udviklingen i en række af de væsentligste nøgletal på folkeskoleområdet for herved at give et overblik over området.

#### *Eleverne i folkeskolen*

Det samlede antal elever i folkeskolen er steget med omkring 22.200 elever fra omkring 573.400 elever i 2000/01 til omkring 595.600 elever i 2006/07, svarende til en stigning på omkring 4 pct., jf. tabel 3.1. Antallet af elever i de frie grundskoler er i samme periode steget med omkring 15 pct.

**Tabel 3.1. Elevudvikling opdelt på skoleform**

År	2001/02		2003/04		2006/07		2001/02 til 2006/07
	Antal elever	Andel (pct.)	Antal elever	Andel (pct.)	Antal elever	Andel (pct.)	Stigning (pct.)
Folkeskolen	573.377	87,44	591.884	87,31	595.573	86,10	3,87
De frie grund- skoler	80.111	12,22	86.050	12,65	92.090	13,31	14,95
I alt	653.488	100,0	677.934	100,0	687.663	100,0	5,23

Anm.: Elevantallet omfatter børnehaveklassen til og med 10. klasse. Tallene for andele af elever er afrundet. I tabellen indgår enkeltintegrerede § 20.2. elever. I alt-tallet dækker over det samlede elevtal i folkeskolen og de frie grundskoler. Der indgår ikke tal for efterskoleelever eller elever på specialskoler i tabellen.

Kilde: Undervisningsministeriets nøgletalsdatabase.

Det er valgfrit at gå i 10. klasse. I 2006/2007 gik omkring 15.300 elever i folkeskolens 10. klasse, svarende til at omkring 33 pct. af 9.-klasse-årgangen fra 2005/2006 valgte at fortsætte i folkeskolens 10. klasse.<sup>3</sup> I 2002/2003 var andelen omkring 41 pct.<sup>4</sup>

Andelen af tosprogede elever i folkeskolen er steget med omkring 13.700 elever fra 2000 til 2006, jf. tabel 3.2. Andelen af tosprogede elever er i perioden steget fra at udgøre 8,2 pct. af folkeskoleeleverne i 2000 til at udgøre 10,1 pct. af folkeskoleeleverne i 2006. Det skal bemærkes, at der endnu ikke findes tal for andelen af indvandrere og efterkommere i folkeskolen, jf. afsnit 8.2.<sup>5</sup>

<sup>3</sup> Undervisningsministeriets nøgletalsdatabase.

<sup>4</sup> Disse tal afspejler kun folkeskolens 10. klasse og ikke andelen af elever, som vælger at fortsætte i 10. klasse på efterskole.

<sup>5</sup> De tre begreber indvandrere, efterkommere samt tosprogede defineres forskelligt. En person betegnes som indvandrer, hvis vedkommende er født i udlandet. En person betegnes som efterkommer, hvis vedkommende er født i Danmark af forældre, der er indvandret til Danmark. En person betegnes som tosproget, hvis vedkommende har et andet modersmål end dansk og først lærer dansk ved kontakt med det omgivende samfund, eventuelt gennem skolens undervisning. Tosproget har i mange år været den definition, der benyttes på folkeskoleområdet.

**Tabel 3.2. Tosprogede elever i grundskolen**

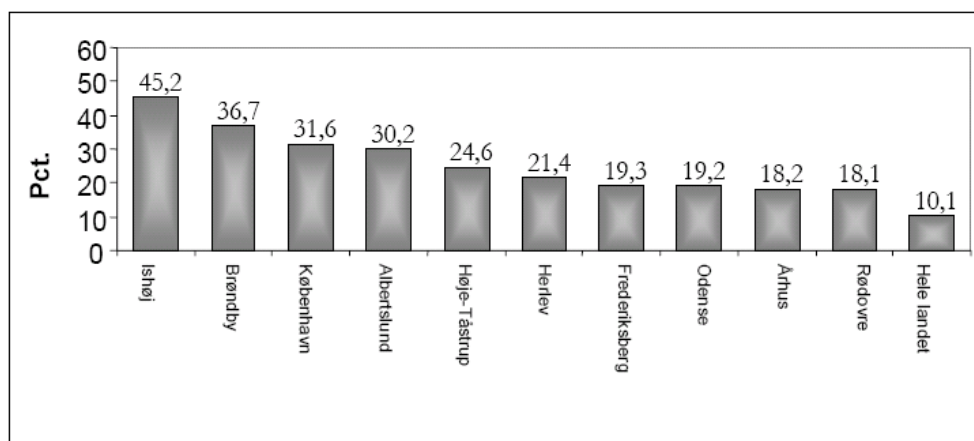
	2000		2002		2004		2006	
	Antal elever	Andel	Antal elever	Andel	Antal elever	Andel	Antal elever	Andel
Folkeskolen	46.140	8,2	55.812	9,5	59.382	10,0	59.876	10,1
Frie grundskoler	7.710	9,9	7.832	9,5	8.978	10,1	9.485	10,3
Tosprogede elever i alt	53.850	8,4	63.644	9,6	68.360	10,0	69.361	10,1
----- fordelingen af tosprogede elever i andele -----								
Tyrkiet		18,9		18,8		17,5		16,8
Mellemøsten		14,2		14,9		16,1		12,2
Iran		3,4		3,1		3,1		8,9
Somalia		6,0		5,9		5,7		5,7
Eksjugoslavien		5,0		5,1		4,2		4,9
Pakistan		6,5		5,8		5,1		5,0
Øvrige lande		46,0		46,3		48,2		46,5
I alt		100,0		100,0		100,0		100,0

Anm.: Frem til 2004 er inkluderet tal for enkelte specialskoler og behandlingshjem. Tosprogede defineres som personer, der har et andet modersmål end dansk, og som først lærer dansk ved kontakt med det omgivende samfund, eventuelt gennem skolens undervisning.

Kilde: Undervisningsministeriet (2008): *Tal der taler 2007*.

Tosprogede elever er fordelt forskelligt over landets kommuner. Ishøj kommune havde i skoleåret 2006/2007 den største procentvise andel af tosprogede elever på 45,2 pct. Til sammenligning er landsgennemsnittet på 10,1 pct., jf. figur 3.1.

**Figur 3.1. De ti kommuner med flest tosprogede elever**



Anm.: Opgørelserne for de nye kommuner er baseret på indberetninger fra institutionerne, mens de tilhørte de gamle kommuner.

Kilde: UNI•C Statistik & Analyse.

#### *Udgifter i folkeskolen*

Driftsudgifterne til folkeskolen udgjorde 29,6 mia. kr. i 2000 og 32,6 mia. kr. i 2006 (2008-priser), svarende til en stigning på omkring 10 pct. i perioden, jf. tabel 3.3. Anlægsudgifterne er i samme periode steget fra 1,7 mia. kr. i 2000 til 2,8 mia. kr. i 2006, svarende til en stigning på omkring 65 pct.<sup>6</sup>

<sup>6</sup> Ifølge Undervisningsministeriet er baggrunden for den kraftige vækst i kommunernes anlægsudgifter blandt andet lånedispensationsordningerne, som regeringen aftaler med kommunerne i kommuneaftalen.

**Tabel 3.3. Samlede offentlige udgifter til folkeskoleområdet 2000-2006 (2008-priser)**

Folkeskolen	2000	2001	2002	2003	2004	2005	2006
	----- mia. kr. -----						
Driftsudgifter	29,6	30,7	31,7	32,0	32,3	32,5	32,6
Anlægsudgifter	1,7	3,9	3,8	3,9	3,5	3,2	2,8
Vidtgående specialundervisning	2,6	2,8	2,9	3,1	3,2	3,4	3,6
I alt	33,9	37,4	38,4	39,0	39,0	39,1	39,0

Anm.: Udregnet i 2008-prisniveau og afrundet. Udgiftstallene er regnskabsførte udgifter baseret på udtræk fra Danmarks Statistiks databank. Den anvendte regnskabsfunktion er 3.01. Folkeskolen. For anlægsudgifterne gælder, at det indeholder anlægsudgifter fra regnskabsfunktion 3.01. Folkeskolen. De anvendte elevtal (børnehaveklasse – 10. klasse) er baseret på kommunernes indberetning til Undervisningsministeriet omregnet til kalenderår og fraregnet elever i vidtgående specialundervisning. For driftsudgifterne se anmærkning til tabel 3.4. For udgifter til vidtgående specialundervisning se anmærkning til tabel 7.1.

Kilde: Undervisningsministeriet.

Driftsudgiften per elev er steget fra omkring 53.700 kr. per elev i 2000 til omkring 54.600 kr. per elev i 2006 (2008-priser), svarende til en stigning på omkring 1,7 pct., jf. tabel 3.4.

**Tabel 3.4. Driftsudgifter per elev i folkeskolen 2000-2006 (2008-priser)**

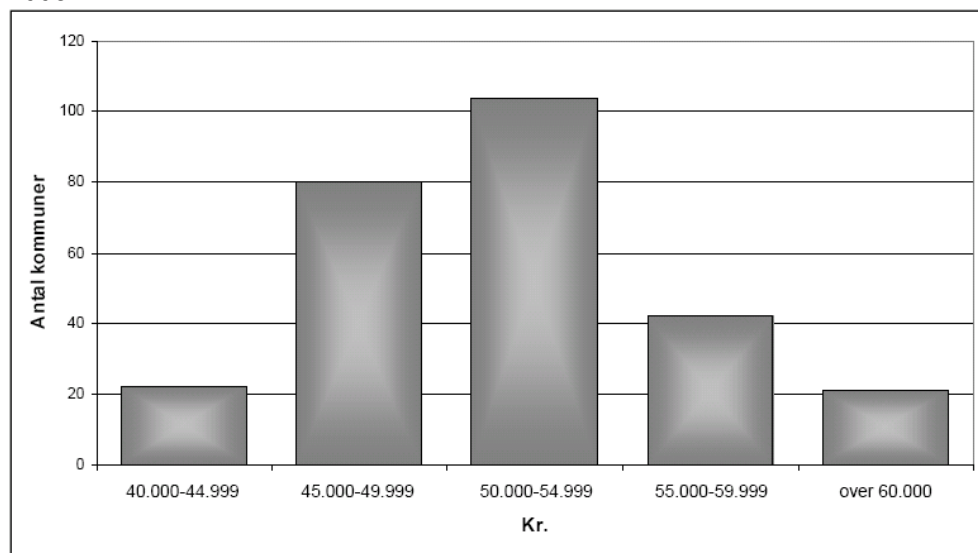
Folkeskolen	2000	2001	2002	2003	2004	2005	2006
	----- kr. per elev -----						
Udgift per elev (kr.)	53.722	54.573	55.058	54.772	54.574	54.584	54.640

Anm.: Udregnet i 2008-prisniveau. Udgiftstallene er regnskabsførte udgifter baseret på udtræk fra Danmarks Statistiks databank. Den anvendte regnskabsfunktion er 3.01. Folkeskolen, der omfatter de enkelte kommunale folkeskolars samlede driftsudgifter. De anvendte elevtal (børnehaveklasse-10. klasse) er baseret på kommunernes indberetning til Undervisningsministeriet omregnet til kalenderår og fraregnet elever i vidtgående specialundervisning. I tabellen anvendes tal fra Undervisningsministeriet, der afviger metodemæssigt fra Velfærdsministeriets kommunale nøgletal.

Kilde: Undervisningsministeriet.

Der er en stor kommunal variation i driftsudgiften per elev, jf. figur 3.2.

**Figur 3.2. Kommunal spredning af nettoudgifter til folkeskolen per elev 2006**

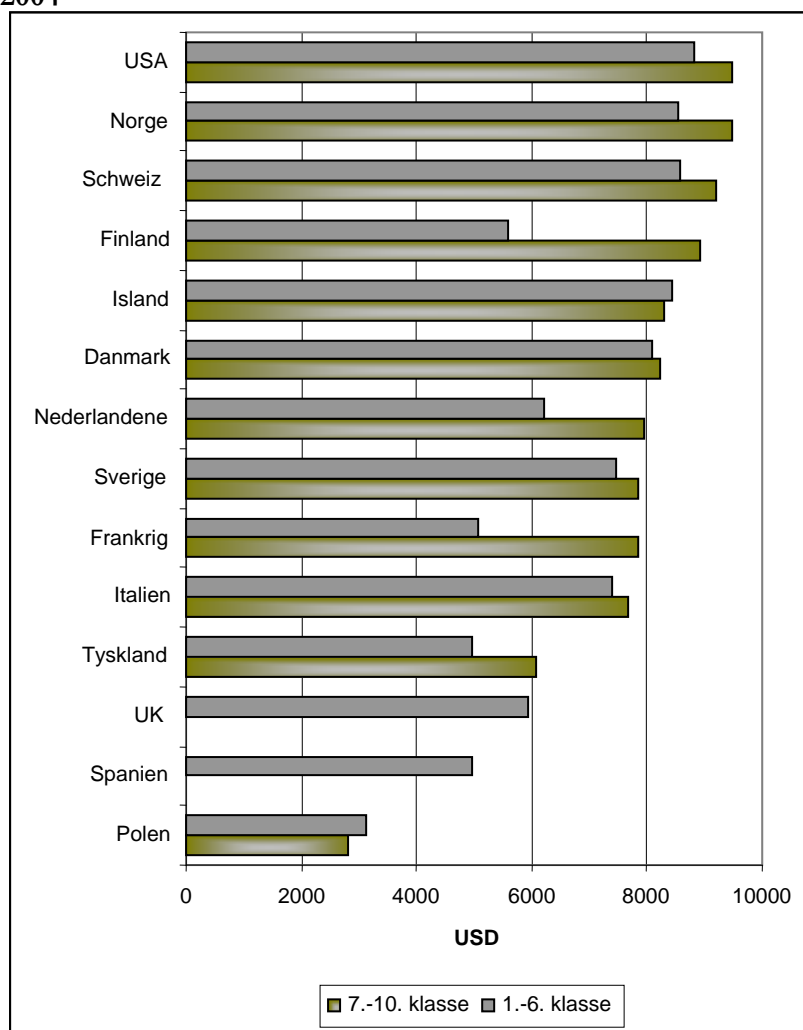


Anm.: Udgiftstallene er regnskabsførte udgifter baseret på udtræk fra Danmarks statistiks databank. Udgifterne er bruttoudgifter fratrukket indtægter og statsrefusion. Den brugte funktion er 3.01. Folkeskolen. De anvendte elevtal (børnehaveklasse – 10. klasse) er baseret på kommunernes indberetning til undervisningsministeriet, omregnet til elever for finansåret 2006 og er fraregnet § 20.2 elever. Alle kommuner er inkluderet undtagen Ærøskøbing og Marstal, der blev sammenlagt 1. januar 2006. Christiansø er ligeledes ikke medtaget. Elever på efterskoler, de frie grundskoler samt specialskoler er ikke medregnet.

Kilde: Danmarks statistikbank, Undervisningsministeriets nøgletalsdatabase og egne beregninger.

Sammenlignes driftsudgifterne til folkeskolen med udvalgte OECD-lande fremgår det, at driftsudgifterne i Danmark er højere end mange andre sammenlignelige OECD-lande, jf. figur 3.3. Grundet forskellige opgørelsesmetoder i landene er det dog nødvendigt at tage forbehold for sammenligning af tallene.

**Figur 3.3. Årlig udgift for uddannelsesinstitutioner per elev for 1.-6. klasse og 7.-10. klasse (USD) i Danmark og udvalgte OECD-lande for året 2004**



Anm.: Figuren viser det årlige udgiftsniveau for uddannelsesinstitutioner per elev omregnet til US dollars for året 2004. Omregningen til US dollars er gjort ved hjælp af PPP - purchasing power parities – det vil sige justeret efter den reelle købekraft i landet. Alle tal er udelukkende baseret på offentlige uddannelsesinstitutioner. Manglende tal for Spanien og United Kingdom skyldes, at de ikke er tilgængelige separat for 7.-10. klasse.

Kilde: OECD (2007): *Education at a Glance (2007)* (tabel B1.1a og graf B1.1).

Klassekvotienten bruges ofte som mål for ressourceindsatsen i folkeskolen. Det er imidlertid formandskabets opfattelse, at det grundet nye undervisningsformer blandt andet i form af holdundervisning ikke længere er præcist at bruge klassekvotienten som et mål. I stedet kan antallet af elever per lærer – den såkaldte elev-/lærerratio – give en mere præcis information om ressourcerne, der er til rådighed i klassen.

I 2006/07 var der 11,1 elever per lærer i folkeskolen, jf. tabel 3.5. Denne andel har været nogenlunde konstant siden 2003/04.

**Tabel 3.5. Elev-/lærerratio i folkeskolen 2003/04-2006/07**

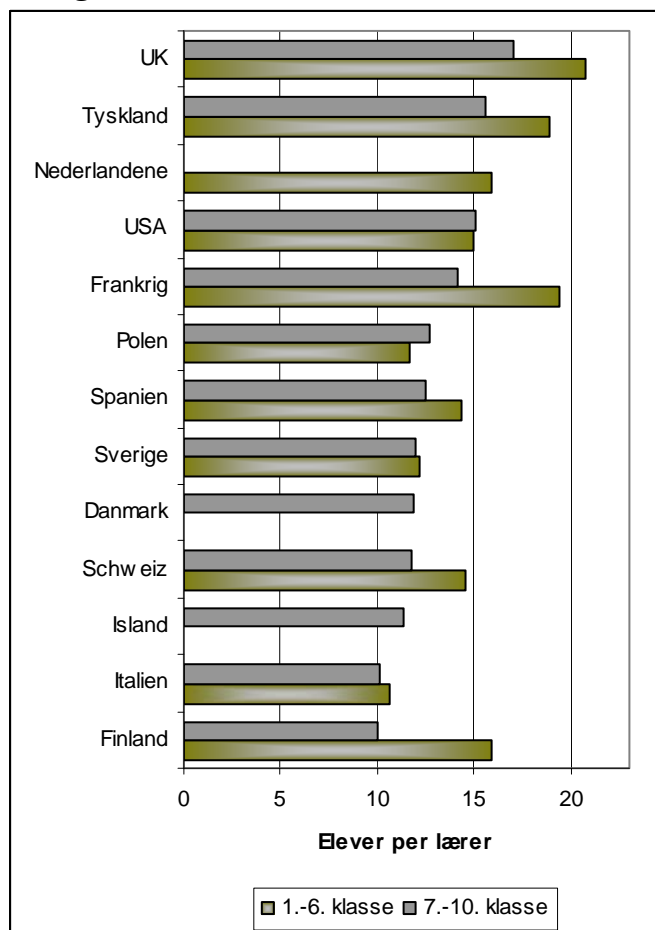
Folkeskolen	2003/04	2004/05	2005/06	2006/07
	----- antal elever per lærer -----			
Elev-/lærerratio	11,2	11,5	11,1	11,1

Anm.: Elevtallet er opgjort på baggrund af ikke årgangsdelte og fuldt årgangsdelte elever. Skoler, der kun underviser specialklasselever, er ikke med i opgørelsen. Samtidig er alle § 20.1. elever (almindelig specialklasselever) i specialklasser taget fra. Antallet af lærerårsværk er beregnet ud fra det samlede timeforbrug for lærerne (eksklusiv undervisningstid anvendt på § 20.1. elever i specialklasser) divideret med et standardårsværk, det vil sige 1924 timer. Herved fås timeforbruget målt ved antallet af fuldtidsansatte. I opgørelsen af antallet af lærerårsværk er ligeledes inkluderet den tid, lederne anvender til undervisning. Der findes tal for elev-/lærerratio fra 1994-2002 – men de to statistikker kan ikke sammenholdes på grund af forskellige opgørelsesmetoder.

Kilde: UNI•C Statistik & Analyse.

Sammenlignet med en række andre lande har Danmark et lavere antal elever per lærer, jf. figur 3.4. Grundet forskellige opgørelsesmetoder er det dog nødvendigt at tage forbehold for sammenligning af tallene.

**Figur 3.4. Elev-/lærerratio i 1.-6. klasse og 7.-10. klasse for Danmark og udvalgte OECD-lande i året 2005**



Anm.: Denne figur viser elev-/lærerratio for udvalgte OECD-lande og Danmark. Tallene er udelukkende baseret på offentlige institutioner. Tallet for 1.-6. klasse for Danmark og Island er inkluderet i tallet for 7.-10. klasse. Tallet for 7.-10. klasse for Nederlandene er ikke tilgængeligt separat. Man bør være opmærksom på, at der kan være forskelle mellem landene på, hvilke faggrupper der inddrages som lærere i beregningen af elev-/lærerratioen.

Kilde: OECD (2007): *Education at a Glance 2007* (tabel D2.2.).

#### *Resultater for folkeskolen*

Der eksisterer ingen nøgletal og landsdækkende mål for folkeskolens resultater, når det gælder børnenes trivsel, sociale kompetencer mv. Et mål er dog skoler-

nes undervisningsmiljøvurdering, som skolerne skal udarbejde mindst hvert tredje år og offentliggøre på deres hjemmeside, jf. boks 3.2.

### **Boks 3.2. Fakta om undervisningsmiljøvurderinger**

Loven om elevers og studerendes undervisningsmiljø blev vedtaget i 2001 og har til formål at give eleverne et fuldt forsvarligt sikkerheds- og sundhedsmæssigt undervisningsmiljø. Loven skal desuden fremme mulighederne for udvikling og læring og omfatter derfor også uddannelsesstedets psykiske og æstetiske miljø. Skolens ledelse har ansvaret for, at dette bliver opfyldt. Eleverne og de studerende med flere skal medvirke til og samarbejde med ledelsen om at tilvejebringe og opretholde et godt undervisningsmiljø og herunder bidrage til, at der træffes foranstaltninger for at fremme et godt undervisningsmiljø.

Det er kommunernes ansvar, at skolerne udarbejder og offentliggør de lovplichtige undervisningsmiljøvurderinger. Udarbejdelse af en undervisningsmiljøvurdering skal ske mindst hver tredje år og være tilgængelig for elever og andre interesserede.

Kilde: Lov nr. 166 af 14. marts 2001 om elevers og studerendes undervisningsmiljø.

De samlede resultater af skolernes undervisningsmiljøvurderinger offentliggøres ikke, men kun antallet af kommuner, hvis skoler har foretaget og offentliggjort en undervisningsmiljøvurdering. Siden 2001 har 35 kommuner ud af 98 foretaget og offentliggjort en undervisningsmiljøvurdering for alle skoler, mens de 63 resterende kommuner har en eller flere skoler, som ikke opfylder kravene<sup>7</sup>.

#### *Gennemførelse af ungdomsuddannelse*

Det er et væsentligt slutmål for folkeskolen, at de unge efter endt folkeskoleuddannelse er i stand til at gennemføre en ungdomsuddannelse. Det forventes, at 81,2 pct. af en ungdomsårgang i 2005 vil gennemføre en ungdomsuddannelse. Andelen af en ungdomsårgang, der forventes at gennemføre en ungdomsuddannelse, er ikke steget siden 2000, jf. tabel 3.6. Det er endnu for tidligt at

---

<sup>7</sup> Undervisningsministeriet.

konkludere, om de beskedne fald i de forventede andele med ungdomsuddannelser efter år 2000 er udtryk for en reel ændring i uddannelsesadfærden.

**Tabel 3.6. Forventet udvikling i andel af en ungdomsårgang med ungdomsuddannelse 1980-2005 (pct.)**

År	1980	1985	1990	1995	2000	2001	2002	2003	2004	2005
	----- andel af elever -----									
Med ungdomsuddannelse	62,1	74,9	76,1	82,1	83,6	81,2	80,6	80,9	82,0	81,2
Uden ungdomsuddannelse,	37,9	25,1	23,9	17,9	16,4	18,8	19,4	19,1	18,0	18,8
<i>heraf med:</i>										
- kun grundskole	24,0	10,7	7,1	6,2	2,8	3,6	4,0	3,2	3,1	4,6
- afbrudt ungdomsuddannelse	14,0	14,4	16,7	11,7	13,7	15,2	15,4	15,8	14,9	14,2
I alt	100	100	100	100	100	100	100	100	100	100

Anm.: Modelanalyse af befolkningens uddannelsesmønstre og -niveau. I profilmodellen fremskrives en ungdomsårgangs samlede uddannelsesstatus fra eleverne går i 8. klasse og 25 år frem. Beregningerne foretages under den antagelse, at de enkelte 8.-klasse-årgange på deres vej gennem uddannelsessystemet vil have samme adfærd, som de 25 forudgående årgange havde i året.

Kilde: UNI•C Statistik & Analyse.

Regionernes andel af unge, der forventes at gennemføre en ungdomsuddannelse, varierer, jf. tabel 3.7. Region Sjælland og Region Hovedstaden har de laveste andele af unge, der forventes at gennemføre en ungdomsuddannelse, hvilket skyldes, at flere afbryder deres ungdomsuddannelse.

**Tabel 3.7. Forventet andel af ungdomsårgang med ungdomsuddannelse i regionerne 2004/05 (pct.)**

	Region Nordjyl- land	Region Midtjyl- land	Region Syddan- mark	Region Hoved- staden	Region Sjælland
	----- andel af elever -----				
Med ung- domsuddan- nelse	81,5	83,3	81,4	78,9	78,9
Uden ung- domsuddan- nelse	18,5	16,7	18,6	21,1	21,1
<i>beraf med:</i>					
- kun grundskole	4,0	3,5	3,7	4,2	3,5
- afbrudt ung- domsuddannelse	14,6	13,2	15,0	16,9	17,6
I alt	100	100	100	100	100

Anm.: Modelanalyse af befolkningens uddannelsesmønstre og -niveau. I profilmodellen fremskrives en ungdomsårgangs samlede uddannelsesstatus, fra eleverne går i 8. klasse og 25 år frem. Beregningerne foretages ud fra den antagelse, at de enkelte 8.-klasse-årgange på deres vej gennem uddannelsessystemet vil have samme adfærd, som de 25 forudgående årgange havde i året.

Kilde: UNI•C Statistik & Analyse.

### 3.3. Initiativer og udviklingen på ungdomsskoleområdet

Ungdomsskolen skal give unge mulighed for at fæstne og uddybe deres kundskaber, give de unge forståelse af og dygtiggøre dem til samfundslivet og bidrage til at give deres tilværelse forøget indhold samt udvikle deres interesse for og evne til aktiv medvirken i et demokratisk samfund.

Ungdomsskolen er et tilbud om supplerende undervisning og aktiviteter uden for folkeskolens tilbud. Ungdomsskolen kan tilbyde almen undervisning i fag, der ikke tilbydes i folkeskolen, med mulighed for at aflægge prøve, samt tilbyde støttende almen undervisning til folkeskolens fag. Hovedparten af landets ungdomsskoler har endvidere et bredt fritidstilbud, der retter sig mod alle unge. Ungdomsskolen har ofte et heltidsundervisningstilbud, der målretter sig mod

unge, der har brug for en alternativ undervisning til folkeskolens tilbud. Undervisningspligten kan opfyldes i heltidsundervisningen efter syv års skolegang.

Ungdomstilbuddet er forankret i kommunerne og skal omfatte:

- almen undervisning,
- prøveforberedende undervisning,
- specialundervisning og
- undervisning særligt tilrettelagt for unge indvandrere i dansk sprog og danske samfundsforhold.

Kommunalbestyrelsen kan endvidere beslutte, at tilbuddet også omfatter:

- Undervisning i færdselslære og undervisning i knallertkørsel.
- Heltidsundervisning.
- Andre aktiviteter.
- Undervisning i dansk som andetsprog for udlændinge mellem 18 og 25 år.

Tilbuddet skal stå åbent for unge mellem 14 og 18 år, og kommunen kan beslutte, at unge under 14 og over 18 år kan optages i ungdomsskolen.

#### *Initiativer på ungdomsskoleområdet*

Der har siden 2003 kun været få lovændringer, der vedrører ungdomsskoleområdet, jf. boks 3.3. I 2007 var der ikke nogen ændringer på ungdomsskoleområdet, men en række lovændringer har konsekvenser for ungdomsskolen, for eksempel en styrket indsats for at få alle unge til at gennemføre en ungdomsuddannelse, ny ungdomsuddannelse til unge med særlige behov og ændrede prøveregler for folkeskolens afgangsprøve, jf. afsnit 3.1.<sup>8</sup> Herudover kan kommunalreformen have konsekvenser for blandt andet organiseringen af ungdomsskolerne.

---

<sup>8</sup> Lov nr. 561 af 6. juni 2007 om ændring af lov om erhvervsuddannelser og forskellige andre love og om ophævelse af lov om grundlæggende social- og sundhedsuddannelser og lov om landbrugsuddannelser og Lov nr. 564 af 6. juni 2007 om ungdomsuddannelse for unge med særlige behov.

### Boks 3.3. Lovændringer på ungdomsskoleområdet 2003-2007

#### 2005

##### *Afgangsprøver i ungdomsskoler*

Eleverne på en ungdomsskole, der giver heltidsundervisning på 9. klassetrin, aflægger folkeskolens afgangsprøver, medmindre skolen har meddelt Undervisningsministeriet, at den ikke afholder prøverne. Loven er vedtaget i juni 2006 og trådte i kraft i august 2006.

##### *Udviklingen på ungdomsskoleområdet*

Der var omkring 161.200 elever i landets 267 ungdomsskoler i skoleåret 2005/06, jf. tabel 3.8. Ungdomsskolerne har i gennemsnit omkring 600 elever per skole. De 14-18-årige, som er ungdomsskolens primære elevgruppe, udgør omkring 68 pct. af aktiviteten. Selv om ungdomsskolen primært sigter mod gruppen 14-18-årige, viser ungdomsskoleelevernes aldersfordeling i de senere år, at gruppen af unge under 14 bliver stadig større. Samme tendens viser sig i hele befolkningens aldersfordeling.

**Tabel 3.8. Antal og andel af elever i ungdomsskolen 2002/03 - 2005/06**

	2002/03		2003/04		2004/05		2005/06	
	Elever	Pct.	Elever	Pct.	Elever	Pct.	Elever	Pct.
Under 14 år	31.822	20,3	38.124	23,7	40.119	25,2	41.856	26,0
Mellem 14 og 18 år	112.719	71,8	112.499	70,0	110.306	69,3	110.568	68,5
18 år og over	12.450	7,9	10.138	6,3	8.817	5,5	8.821	5,5
I alt	156.991	100,0	160.761	100,0	159.242	100,0	161.245	100,0

Anm.: Unge under 14 år kan optages i ungdomsskolen for eksempel i forbindelse med flerårige hold i den almene undervisning, dagskolen, brobygningsforløb, aktiveringsprojekter, uddannelsesinitiativer for unge, der ikke er i arbejde eller uddannelse, samt særlige projekt- eller fritidsaktiviteter. Unge over 18 år kan optages i ungdomsskolen for eksempel i forbindelse med flerårige hold i den almene undervisning, dansk som andetsprog for 18-25-årige, dagskolen, brobygningsforløb, aktiveringsprojekter, uddannelsesinitiativer for unge, der ikke er i arbejde eller uddannelse samt særlige projekt- eller fritidsaktiviteter.

Kilde: UNI•C Statistik & Analyse.

### Udgifter

Alle udgifter til ungdomsskolevirksomhed afholdes af kommunen. Kommunalbestyrelsen fastsætter en årlig beløbsramme, inden for hvilken ungdomsskolebestyrelsen fastlægger ungdomsskolens indhold og omfang.

Udgifterne til ungdomsskolen er faldet fra 1.363 mio. kr. i 2002 til 1.347 mio. kr. i 2005 (2008-priser), svarende til fald på omkring 1 pct., jf. tabel 3.9.

Udgiften per elev er faldet fra omkring 8.700 kr. per elev i 2002 til omkring 8.400 kr. per elev i 2005 (2008-priser), svarende til et fald på omkring 4 pct.

**Tabel 3.9. Udgifter til ungdomsskoleområdet 2002-2005 (2008-priser)**

	2002	2003	2004	2005	2002-2005
	----- kr. -----				Ændring i pct.
Udgifter (mio. kr.)	1.363	1.364	1.346	1.347	-1,2
Udgifter per elev (kr.)	8.735	8.601	8.409	8.412	-3,7

Udgifterne er bruttoudgifter og udregnet i 2008-prisniveau. Tallene er afrundet. Elevtallet er omregnet til finansår.

Kilde: UNI•C Statistik & Analyse, US-centret og egne beregninger.

### Aktivitet

Ungdomsskoletilbuddet retter sig mod tre typer af målgrupper:

- Unge, der udelukkende går i ungdomsskole i stedet for folkeskole. Undervisningen dækker følgende tilbud: heltidsundervisning, specialundervisning og undervisning for tosprogede.
- Unge, der bruger ungdomsskole som supplement til folkeskole. Undervisningen dækker følgende tilbud: prøveforberedende fag og specialundervisning.
- Unge, der bruger ungdomsskole til fritidsinteresser. Undervisningen dækker følgende tilbud: fritidsundervisning, færdselslære og knallertkørsel.

### Boks 3.4. Ungdomsskolens tilbud

#### **Almen undervisning**

De almene fag kan omfatte alle emner, hvori unge måtte ønske undervisning i deres fritid, og som er i overensstemmelse med ungdomsskolens formål. De dækker over holdundervisning, der uddybes under forskellige fagområder. Typisk er fagene præget af mere praktisk og hobbymæssige karakter.

#### **Anden undervisning**

##### *Prøveforberedende fag*

Prøveforberedende fag omfatter undervisning i fag, hvor de unge kan gå til folkeskolens afgangsprøver eller Folkeskolens 10.-klasse-prøve.

##### *Specialundervisning*

Specialundervisning tilbydes unge med fysiske eller psykiske handicap. Formålet er at afhjælpe virkningerne af de unges handicap, eller at undervisningen tilrettelægges, så der tages hensyn til den enkeltes handicap.

##### *Undervisning for tosprogede*

Undervisning for tosprogede tilrettelægges for unge indvandrere, der har behov for undervisning i dansk sprog og danske samfundsforhold.

##### *Knallertundervisning*

Eleverne skal opnå sikkerhed i kørsel på knallert, i at bedømme trafiksituationer og i at færdes i trafikken uden risiko for sig selv og andre.

##### *Heltidsundervisning*

Ungdomsskolens heltidsundervisning skal stå mål med, hvad der almindeligvis kræves i folkeskolen, og skal give eleverne de samme muligheder for en alsidig udvikling og kundskabstilegnelse.

De almene fag udgør næsten 85 pct. af det samlede antal holdelever i ungdomsskolen i 2005/06, jf. tabel 3.10. Hertil kommer knallertundervisning, der udgør omkring 10 pct. af antallet af holdelever. Langt hovedparten af antallet

af holdelever udgøres således af holdelever, der bruger ungdomsskoletilbudde-  
ne i deres fritid. Halvdelen af undervisningstimerne på ungdomsskolerne går til  
de almene fag, mens heltidsundervisningen tæller omkring en tredjedel af un-  
dervisningstimerne, jf. tabel 3.10.

**Tabel 3.10. Holdelever, hold og timer fordelt efter undervisningsområde  
2005/06**

	Holdelever		Hold- antal	Undervisningstimer		Undervisnings- timer per hold
	Antal elever	Andel (pct.)	Antal	Antal timer	Andel (pct.)	Timer per hold
Almene fag	216.494	84,8	14.538	416.426	51,3	28,6
Prøveforberedende fag	4.307	1,7	347	22.156	2,7	63,9
Specialundervisning	4.704	1,8	662	29.005	3,6	43,8
Undervisning for tosprogede	1.254	0,5	130	7.776	0,9	59,8
Knallertundervisning	26.537	10,4	2.128	62.128	7,6	29,2
Heltidsundervisning	2.076	0,8	197	281.799	34,7	1430,5
I alt	255.372	100	18.002	812.290	100	-

Anm.: En holdelev registreres, hver gang en elev har fulgt undervisning på et hold.  
Kilde: UNI•C Statistik & Analyse.

### *Resultater*

Der findes ingen nyere undersøgelser og evalueringer af resultater og effekter  
på ungdomsskoleområdet.

Formandskabet har i sit oplæg fra oktober 2007 til undervisningsministeren  
foreslået, at der igangsættes en undersøgelse af ungdomsskolen. Det bør un-  
dersøges, i hvilket omfang og hvordan ungdomsskolen medvirker/kan medvir-  
ke til at styrke overgangen til ungdomsuddannelserne.